

הודעה לתקשורת

אתר: www.cbs.gov.il; דוא"ל: info@cbs.gov.il; פקס: 02-6521340

ירושלים, ח' בכסלו, תשפ"ו
25 בנובמבר, 2025
380/2025

הרשויות המקומיות בישראל - 2023 Local Authorities in Israel - 2023

רשויות מקומיות בישראל

257 רשויות מקומיות (לא כולל שתי רשויות מקומיות תעשייתיות)
74.3% מהאוכלוסייה גרו בתחומי העיריות.
13.6% מהאוכלוסייה גרו בתחומי המועצות המקומיות.
10.3% מהאוכלוסייה גרו בתחומי המועצות האזוריות.
0.8% מהאוכלוסייה גרו ביישובים ללא מעמד מוניציפלי.

שירותים מוניציפליים

חינוך והשכלה

זכאים לתעודת בגרות מכלל תלמידי כיתות יב

כלל ארצי – **70.9%**

עיריות – **67.4%**

מועצות מקומיות – **78.2%**

מועצות אזוריות – **82.4%**

בעלי תואר אקדמי מכלל בני 25–65, לפי אשכול חברתי-כלכלי של הרשות המקומית (2022)

כלל-ארצי – **30.7%**

אשכול 1 – **12.8%**

אשכול 10 – **59.2%**

תברואה

כמות הפסולת לנפש ליום

כלל-ארצי – **1.8 ק"ג**

עיריות – **1.7 ק"ג**

כתבו פביאנה שוורץ – אגף דוברות, תקשורת והסברה ומלכה לוינגר – אגף מאקרו-כלכלה
לקבלת הסברים נא לפנות למרכז למידע סטטיסטי 02-6592666
או באמצעות [טופס פנייה מקוון](#)

מועצות מקומיות – 1.7 ק"ג

מועצות אזוריות – 2.1 ק"ג

יוממות

שיעור המועסקים העובדים מחוץ ליישוב המגורים

כלל-ארצי – 54.2%

בערים שבהן 50 אלף תושבים ויותר:

השיעור הנמוך ביותר: באילת – 4.3%

השיעור הגבוה ביותר: בגבעתיים – 81.3%

דירות בשכירות

כלל-ארצי – 28.6%

בעיריות ובמועצות המקומיות:

השיעור הנמוך ביותר: בעראבה – 0.1%

השיעור הגבוה ביותר: במצפה רמון – 56.7%

תקציב

תקבולים

סך הכל בתקציב הרגיל ובתקציב הבלתי רגיל – 121.4 מיליארד ש"ח, עלייה ריאלית של 6.4%

הכנסות מהשתתפות הממשלה בתקציב הרגיל – 39.6 מיליארד ש"ח, עליה ריאלית של 10.7%

הכנסות עצמיות – 52.0 מיליארד ש"ח, 56.2% מסך ההכנסות של התקציב הרגיל

גביית ארנונה כללית – 34.0% מסך ההכנסות בתקציב הרגיל, עלייה ריאלית של 3.4%

יחס גביית ארנונה למגורים מכלל החיובים – 74.5%

נתוני הרשויות המקומיות מוצגים לפי מעמד מוניציפלי (עירייה, מועצה מקומית, מועצה אזורית) וכוללים נתונים דמוגרפיים, אפיון הרשויות המקומיות לפי הרמה החברתית-כלכלית של האוכלוסייה; נתוני מדד הפריפריאליות של הרשויות המקומיות, נתונים על שירותים מוניציפליים (חינוך, רווחה, מים ותברואה), נתוני תקציב של הרשויות המקומיות ונתונים חברתיים-כלכליים נוספים כגון נתוני שכר, יוממות ועוד. הנתונים מתקבלים ממגוון מקורות הכוללים את המוסד לביטוח לאומי, משרד הפנים, רשות המים, משרד החינוך, הרשויות המקומיות ועוד.

[לקובץ הרשויות המקומיות 2023](#)

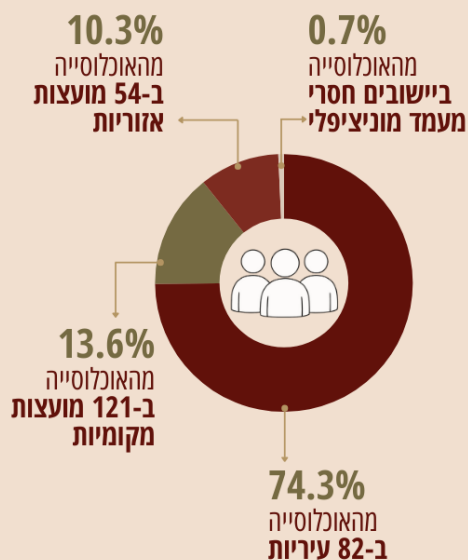
[לקובצי הרשויות המקומיות 1999 - 2023](#)

257 רשויות מקומיות בישראל ב-2023*

היכן מתגוררים יותר בשכירות?



9,914,737 אוכלוסיית ישראל



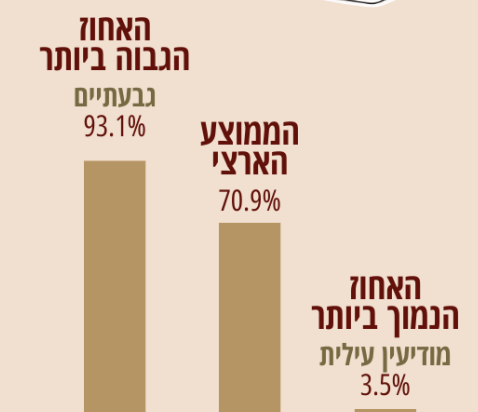
פערי שכר בין גברים לנשים

אחוז השכר הממוצע של אישה מתוך השכר הממוצע של גבר, 2022

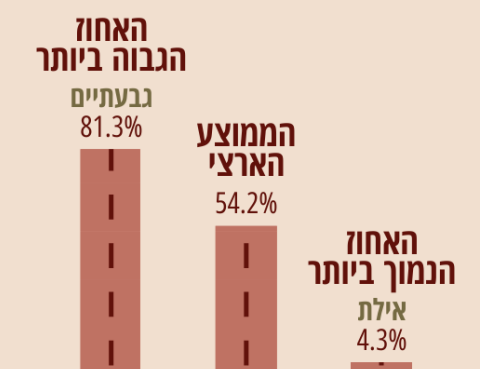


אחוז הזכאים לתעודת בגרות

מתוך הערים עם 50,000 תושבים ויותר



היכן עובדים יותר מחוץ ליישוב מגורים?



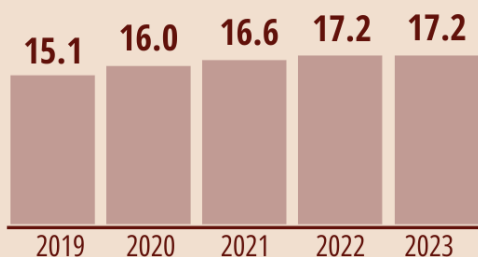
הלשכה המרכזית לסטטיסטיקה

* לא כולל את הרשויות התעשייתיות
נתוני 2023, אלא אם כן צוין אחרת

נתונים כלכליים של הרשויות המקומיות בישראל

עומס מלוות (חוב)

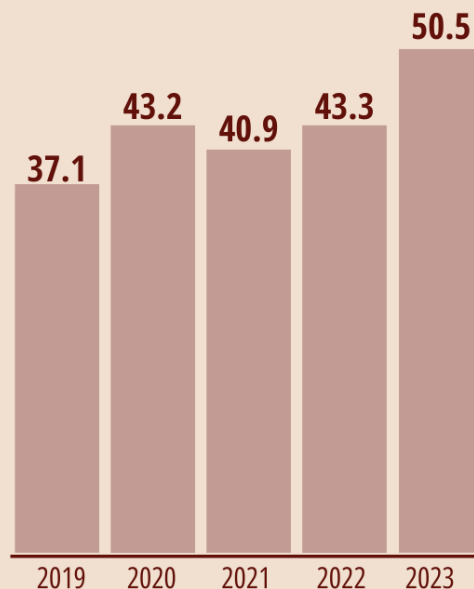
מיליארדי ש"ח



השתתפות הממשלה בתקציב הרגיל

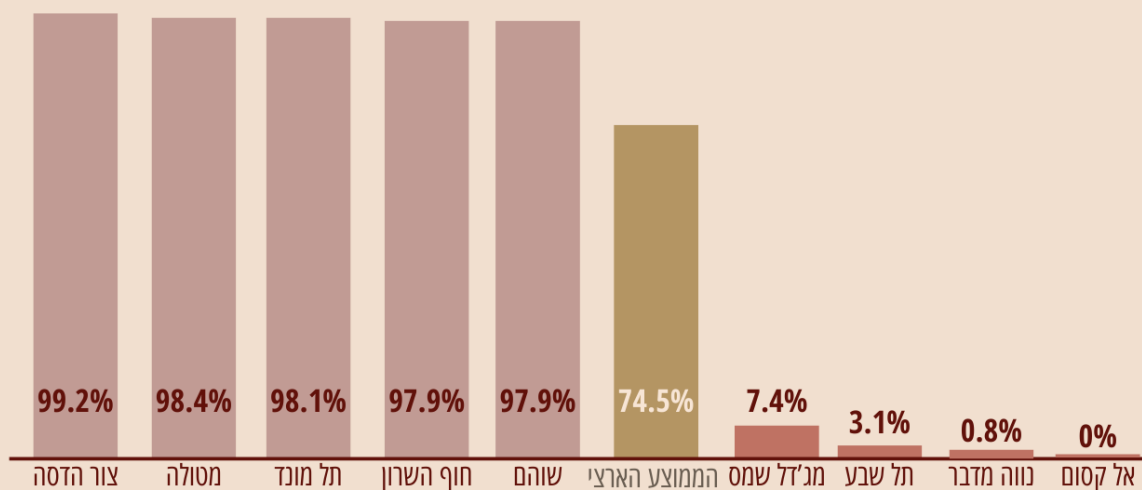
ובתקציב הבלתי רגיל**

מיליארדי ש"ח



אחוז גביית ארנונה למגורים בשנת 2023***

רשויות עם אחוזי הגבייה הגבוהים והנמוכים ביותר



** התקציב הרגיל מיועד לניהול השוטף, ואילו התקציב הבלתי רגיל מיועד למימון פעילויות פיתוח, כגון סלילת כבישים, בניית בתי ספר, רכישת ציוד וכו'.

*** גביית ארנונה למגורים (גבייה ב-2023 + גביית פיגורים) כאחוז מכלל חיובי ארנונה למגורים (יתרה לתחילת שנה + חיוב בשנת החשבון + הפחתת פטורים, שחרורים והנחות + העברה מ/ל חובות מסופקים)

הלשכה המרכזית לסטטיסטיקה

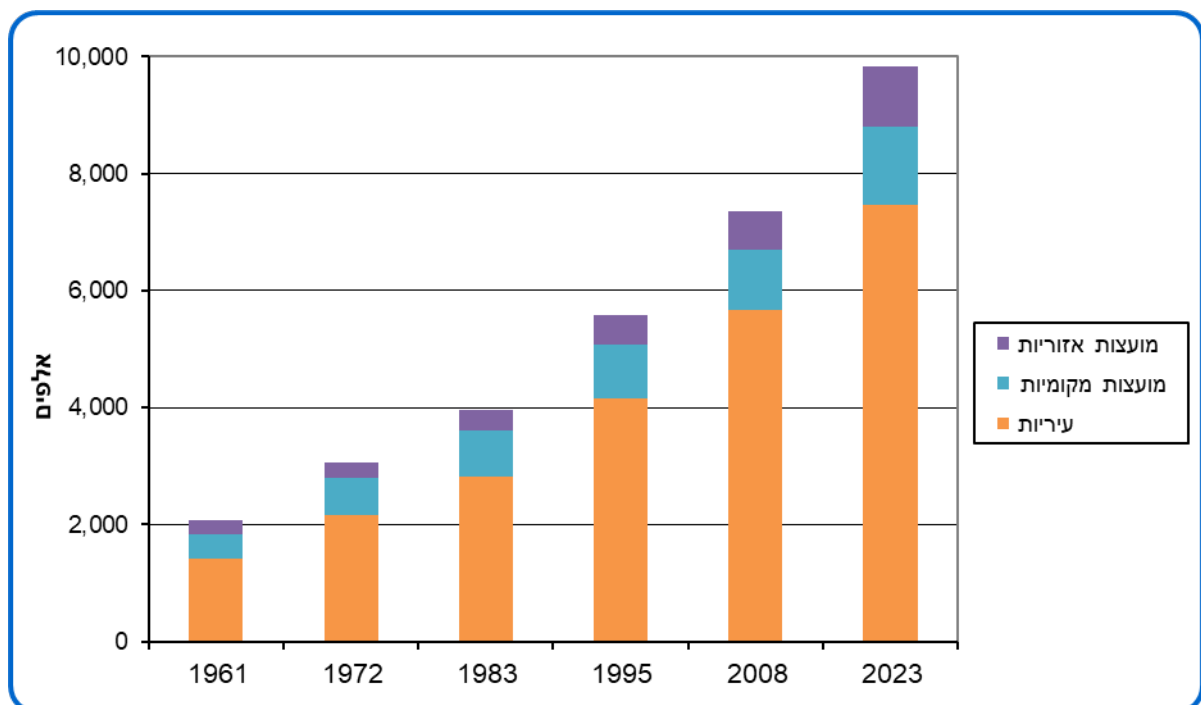
נתונים פיזיים נבחרים של הרשויות המקומיות

בסוף שנת 2023 מנתה האוכלוסייה בישראל 9.915 מיליון תושבים, מתוכם 9.699 מיליון ישראלים. צפיפות האוכלוסייה עמדה על 434.8 לקמ"ר.

רוב האוכלוסייה (74.3%) התגוררה בתחומי העיריות. רק 10.3% מהאוכלוסייה התגוררה ביישובים השייכים למועצות אזוריות, הכוללות 1,014 יישובים. רוב התושבים במועצות האזוריות (55.8%) התגוררו במושבים ובקיבוצים.

חלקה של האוכלוסייה המתגוררת בתחומי העיריות גדל במשך השנים מכ-59% בשנת 1951 (ב-20 עיריות) ל-74.3% בשנת 2023 (ב-82 עיריות).

תרשים 1 - אוכלוסייה, לפי מעמד מוניציפלי, שנים נבחרות



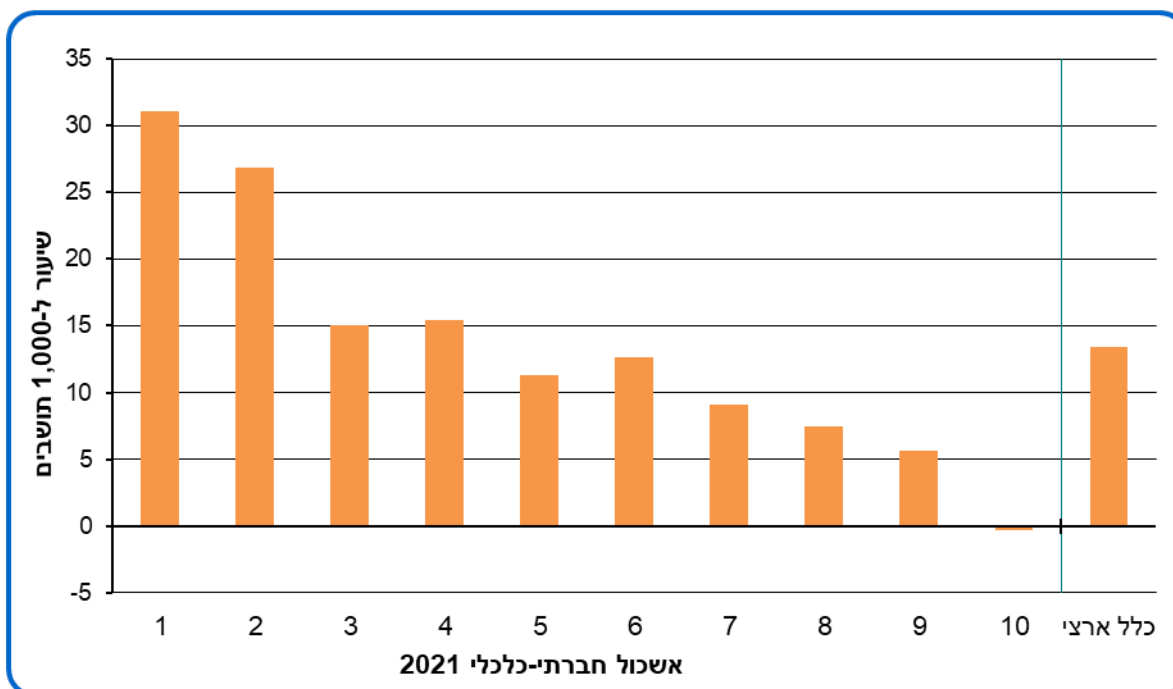
גידול אוכלוסייה

רכיבי השינוי של גידול האוכלוסייה הם ריבוי טבעי ומאזן הגירה. גידול האוכלוסייה הכלל-ארצי בשנת 2023 היה 1.6%. שיעור הריבוי הטבעי הארצי היה 13.4 ל-1,000 תושבים (כמו בשנה הקודמת) ומאזן ההגירה הארצי היה 2.6 ל-1,000 תושבים (8.5 ב-2022).¹ שיעור הריבוי הטבעי יורד ככל שהאשכול החברתי-כלכלי של הרשות המקומית גבוה יותר. כמו כן, שיעור גבוה של ריבוי טבעי נמצא בעיקר ברשויות מקומיות יהודיות שבהן רוב האוכלוסייה חרדית (בראשן עמנואל, ביתר עילית, מודיעין עילית, בית שמש ובני ברק – בין 43.3 ל-34.8 ל-1,000 תושבים) וברשויות מקומיות שבהן רוב האוכלוסייה בדווית (בראשן לקיה, כסיפה,

¹ כמו כל שנה, אומדני אוכלוסייה לא כוללים את הישראלים השוהים בחו"ל. החל משנת 2023 חל שינוי בהגדרת הישראלים השוהים בחו"ל כך שמתאפשרים ביקורים קצרים בארץ. שינוי זה בהגדרה מוביל לעלייה במספר האנשים המוגדרים כשוהים בחו"ל.

חורה ותל שבע – בין 34.5 ל-31.5 ל-1,000 תושבים). לא נמצאה מגמה ברורה במאזן ההגירה בחלוקה לאשכולות חברתיים-כלכליים, אולם הוא נמוך יותר באשכול 10 (כפר שמריהו וסביון).

תרשים 2 - ריבוי טבעי, לפי אשכול חברתי-כלכלי, 2023



הגירה פנימית

בשנת 2023 שיעור מאזן ההגירה הפנימית הגבוה ביותר ל-1,000 תושבים היה במטולה (162.3), במועצה האזורית מבואות החרמון (73.9), בנתיבות (58.0) ובחריש (56.0).

שיעור מאזן ההגירה הפנימית ל-1,000 תושבים היה שלילי בכל הערים הגדולות שבהן 200,000 תושבים ויותר, חוץ מבראשון לציון (0.5): מ-2.4 בנתניה עד -19.1 בבני ברק (הנמוך ביותר).

שיעור מאזן ההגירה הכולל הגירה מחו"ל היה שלילי ברוב הערים הללו חוץ מבערים בחיפה (11.8), ראשון לציון (4.7) ונתניה (0.9).

יחס תלות

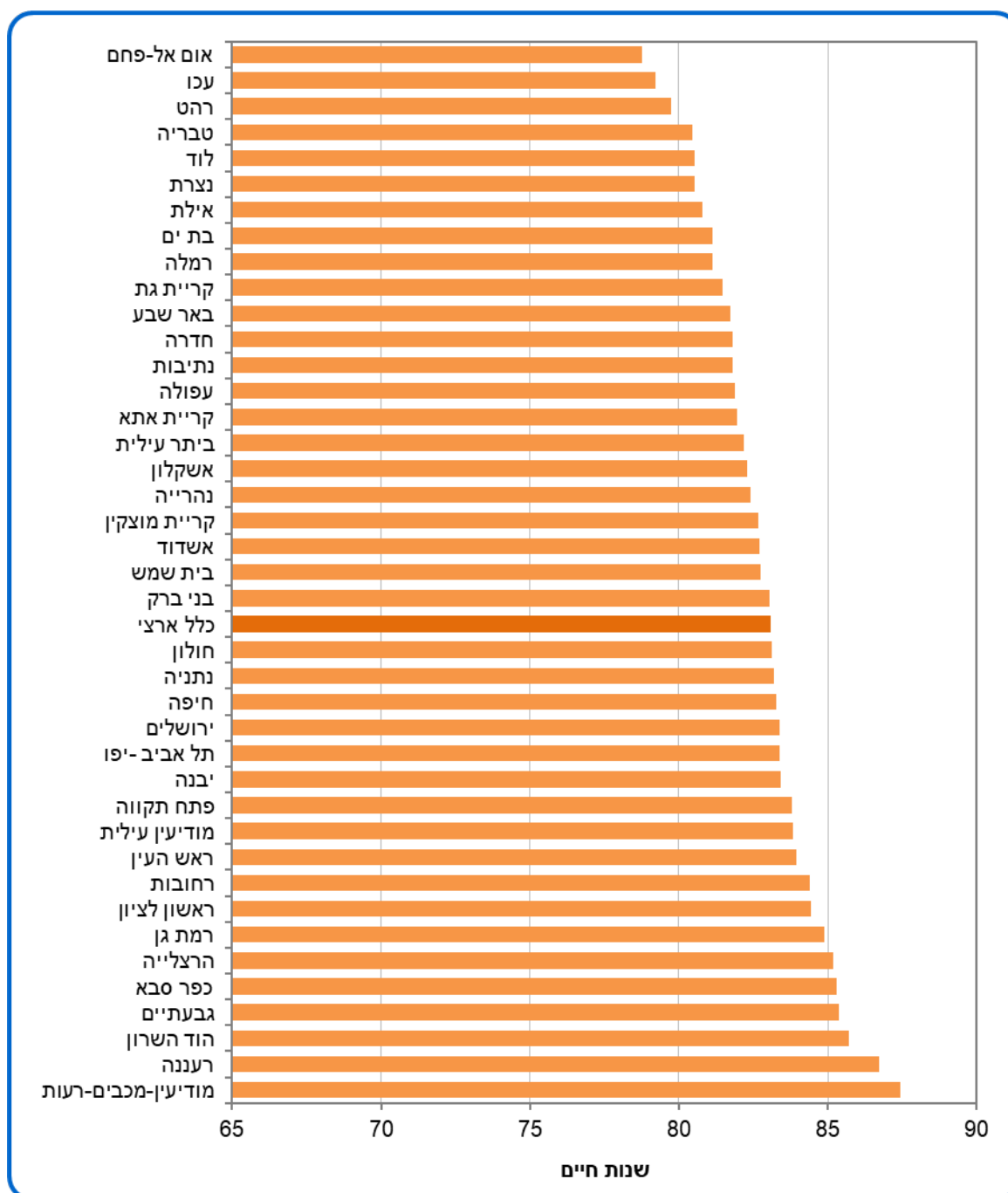
יחס תלות הוא היחס שבין האוכלוסייה הנתמכת (תלויה) הכוללת ילדים (בני 0–19) ומבוגרים (בני 65 ומעלה), לבין האוכלוסייה התומכת (בלתי תלויה) הכוללת גברים ונשים בגיל העבודה (20–64). ככל שיחס זה גבוה יותר, כך הרשות המקומית נדרשת להוצאות גדולות יותר לכל תושב, בעיקר בשירותי חינוך ורווחה. לרשויות עם שיעור ריבוי טבעי גבוה יש גם יחס תלות גבוה (בראשן מודיעין עילית – 1,913.7 תושבים תלויים ל-1,000 תושבים בלתי תלויים).

בשנת 2023 יחס התלות הכלל-ארצי היה 914 תושבים תלויים ל-1,000 תושבים בלתי תלויים. בעיריות היה יחס זה 916 ל-1,000, נמוך מהיחס במועצות האזוריות (945 ל-1,000) וגבוה מהיחס במועצות המקומיות (854 ל-1,000).

תוחלת חיים

בשנים 2019–2023 הייתה תוחלת החיים בכלל היישובים בארץ 83.1 שנים בממוצע. בקרב הערים שבהן 50 אלף תושבים ויותר, תוחלת החיים הגבוהה ביותר הייתה במודיעין-מכבים-רעות (87.5 שנים) והנמוכה ביותר – באום אל-פחם (78.8 שנים).

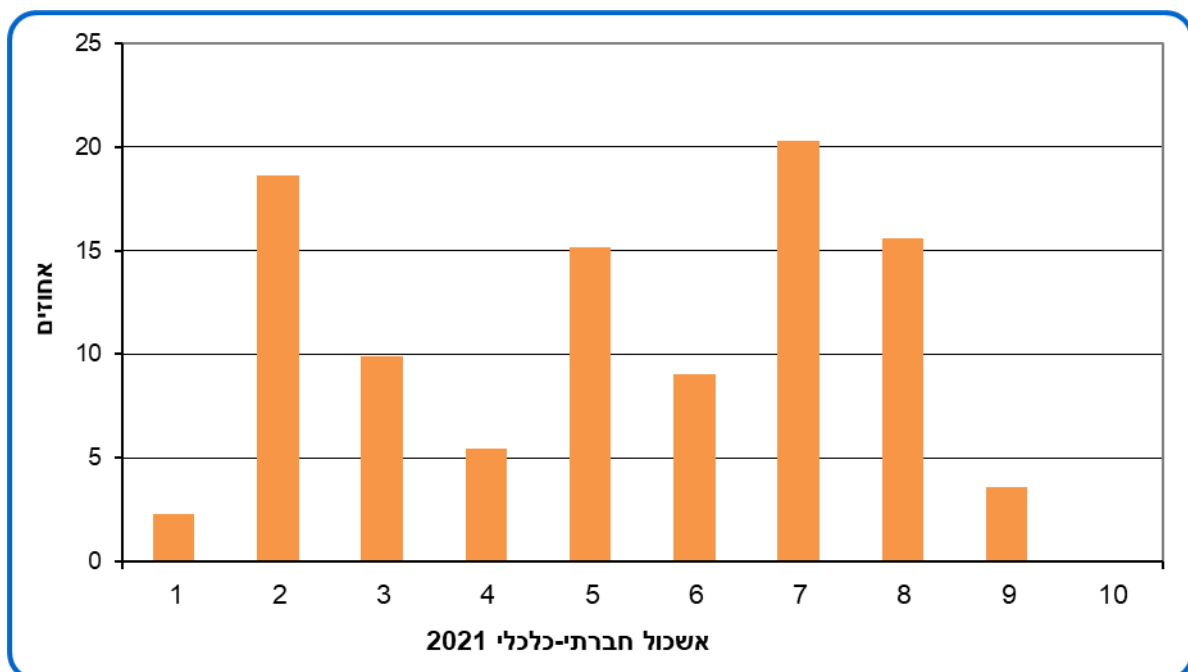
תרשים 3 - תוחלת חיים בערים שבהן 50,000 תושבים ויותר, 2019–2023 (ממוצע)



רמה חברתית-כלכלית

הרמה החברתית-כלכלית של האוכלוסייה נמדדת על פי תכונותיה הבסיסיות במגוון תחומים: דמוגרפיה, השכלה וחינוך, תעסוקה וגמלאות ורמת חיים (הכנסה כספית, רמת מינוע ותכונות דיור). משתנים נבחרים מתחומים אלו משמשים לחישוב של ערך המדד החברתי-כלכלי לכל רשות מקומית. עם קבלת ערכי המדד, הרשויות מסווגות לעשרה אשכולות (קבוצות הומוגניות לפי ערכי המדד, שאינן שוות בגודלן) – אשכול 1 מציין את הרמה החברתית-כלכלית הנמוכה ביותר של האוכלוסייה, ואשכול 10 מציין את הרמה הגבוהה ביותר. הרשויות המקומיות שונות מאוד זו מזו מבחינת הרמה החברתית-כלכלית של האוכלוסייה המתגוררת בהן. לפי המדד החברתי-כלכלי שהתקבל בשנת 2019, נמצא כי בשנת 2023 כ-20% מהאוכלוסייה התגוררה ברשויות מקומיות המסווגות באשכול 7, כ-19% – ברשויות המסווגות באשכול 2 (הכולל את ירושלים), ואילו פחות מעשירית האחוז – ברשויות המסווגות באשכול 10.

תרשים 4 - אוכלוסייה לפי אשכול חברתי-כלכלי, 2023



מדד פריפריאליות

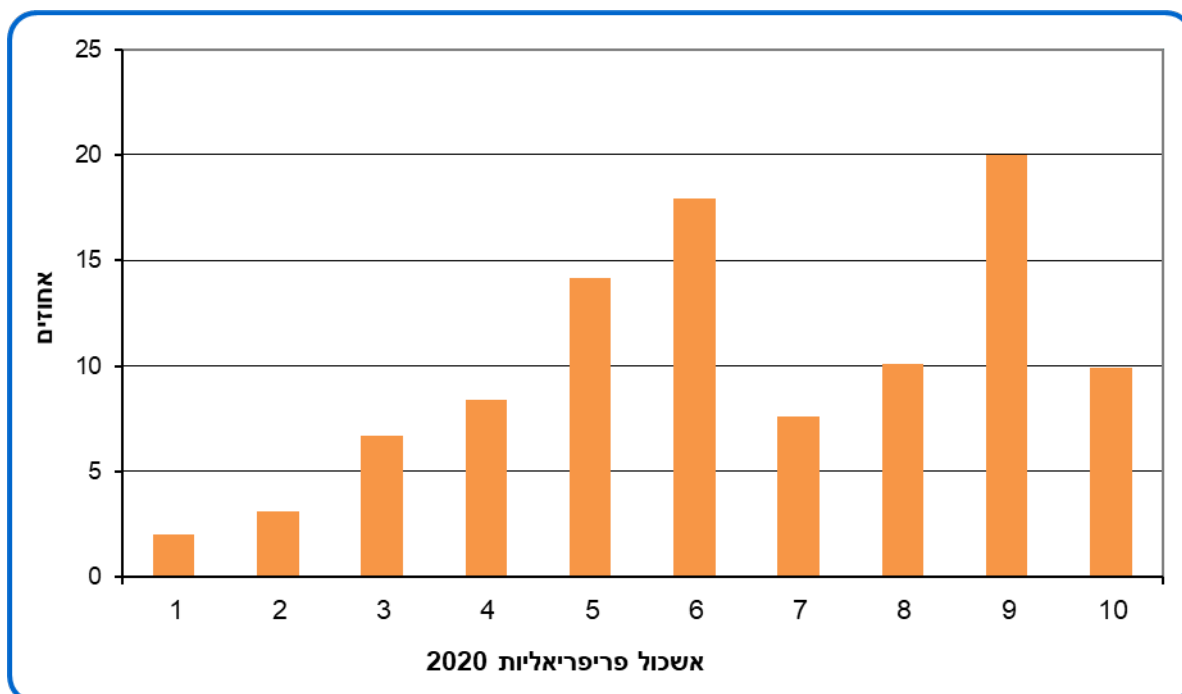
מדד הפריפריאליות משקף את קרבתן של רשויות מקומיות לריכוזי האוכלוסייה בארץ. ההנחה היא שגודל האוכלוסייה ברשות המקומית מעיד על עוצמת הפעילות הכלכלית בה.

ערך מדד הפריפריאליות של יישוב מחושב כסכום משוקלל של ציוני התקן של שני רכיבים: הנגישות הפוטנציאלית למקומות תעסוקה, לשווקים, לשירותים ועוד (משקל של 2/3) והקרבה לגבול מחוז תל אביב (משקל של 1/3).

עם קבלת ערכי המדד, הרשויות המקומיות מסווגות לעשרה אשכולות (קבוצות הומוגניות לפי ערכי המדד, שאינן שוות בגודלן) – אשכול 1 כולל את הרשויות הפריפריאליות ביותר, ואשכול 10 כולל את הרשויות המרכזיות ביותר.

לפי מדד הפריפריאליות לשנת 2020, נמצא כי בשנת 2023 רק כ-20% מהאוכלוסייה התגוררה ברשויות הפריפריאליות ביותר – רשויות באשכולות 1–4. כמו כן, ברשויות שבאשכולות 1–6 ניכרת מגמת עלייה במספר התושבים. ברשויות באשכול 9, הקרובות למרכז, התגוררה כ-20% מהאוכלוסייה.

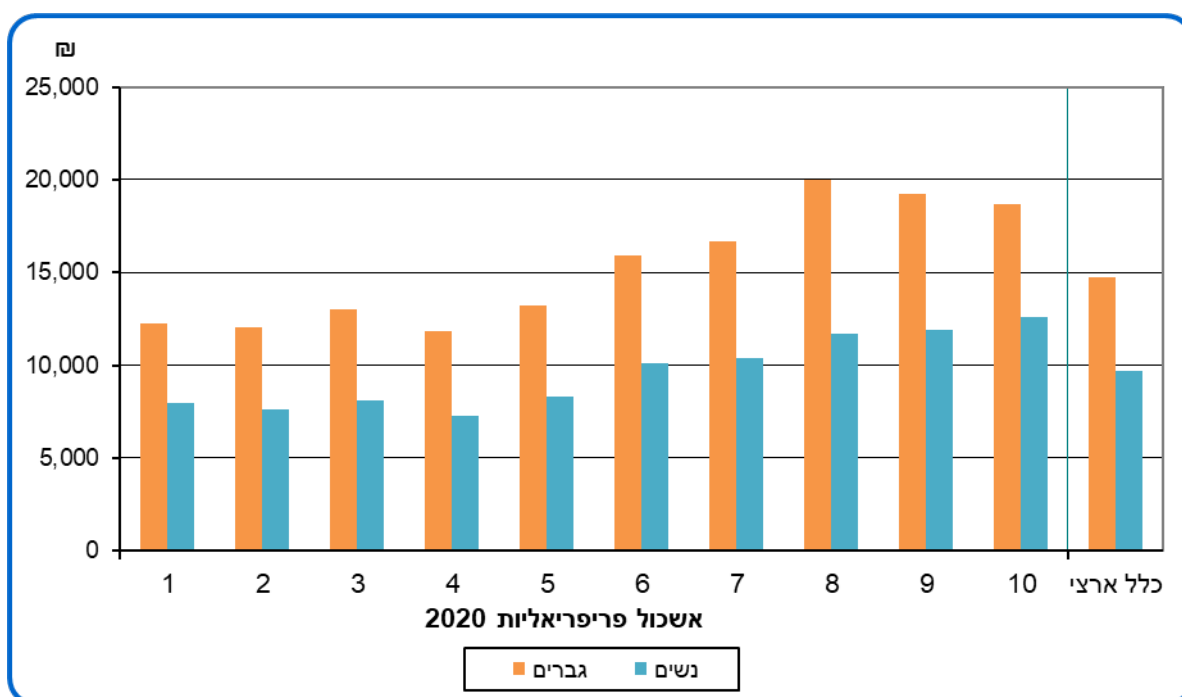
תרשים 5 - אוכלוסייה לפי אשכול פריפריאליות, 2023



שכר

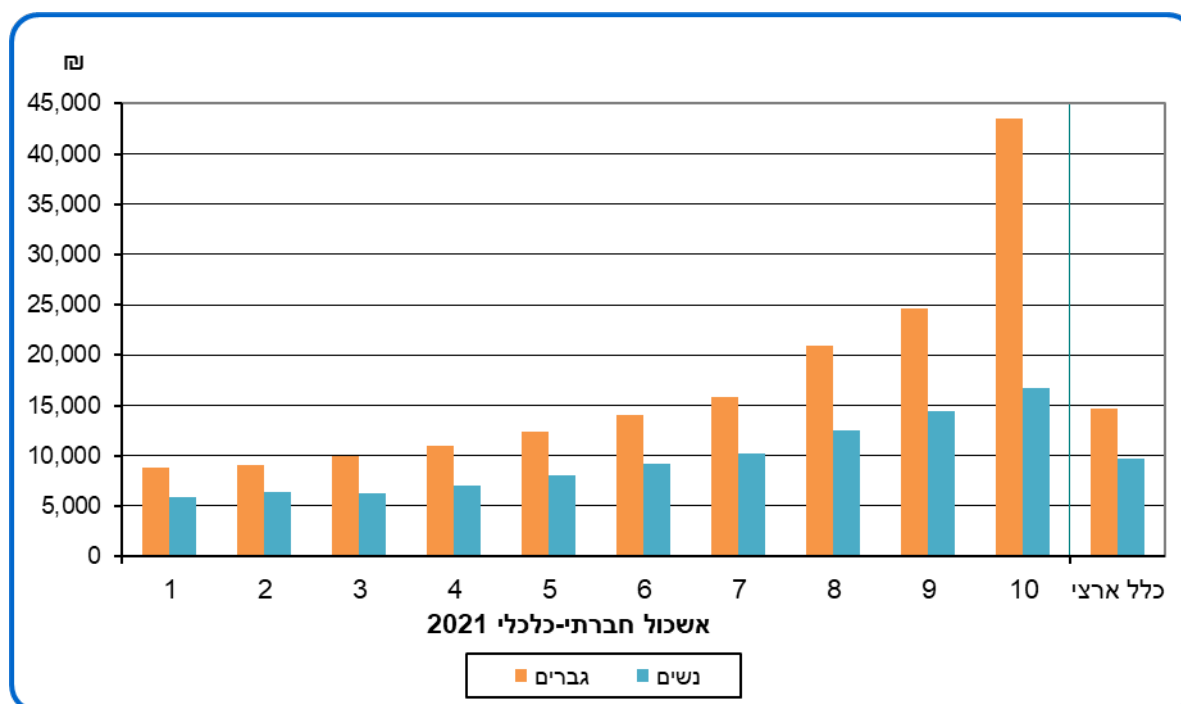
בשנת 2022, בחלוקת השכר הממוצע לחודש לפי אשכול פריפריאליות, נמצא שהשכר במרכז הארץ גבוה יותר.

תרשים 6 - שכר ממוצע לחודש, לפי אשכול פריפריאליות ומין, 2022



גם בחלוקה לפי אשכול חברתי-כלכלי, רואים בבירור שהשכר עולה ככל שהאשכול גבוה יותר.

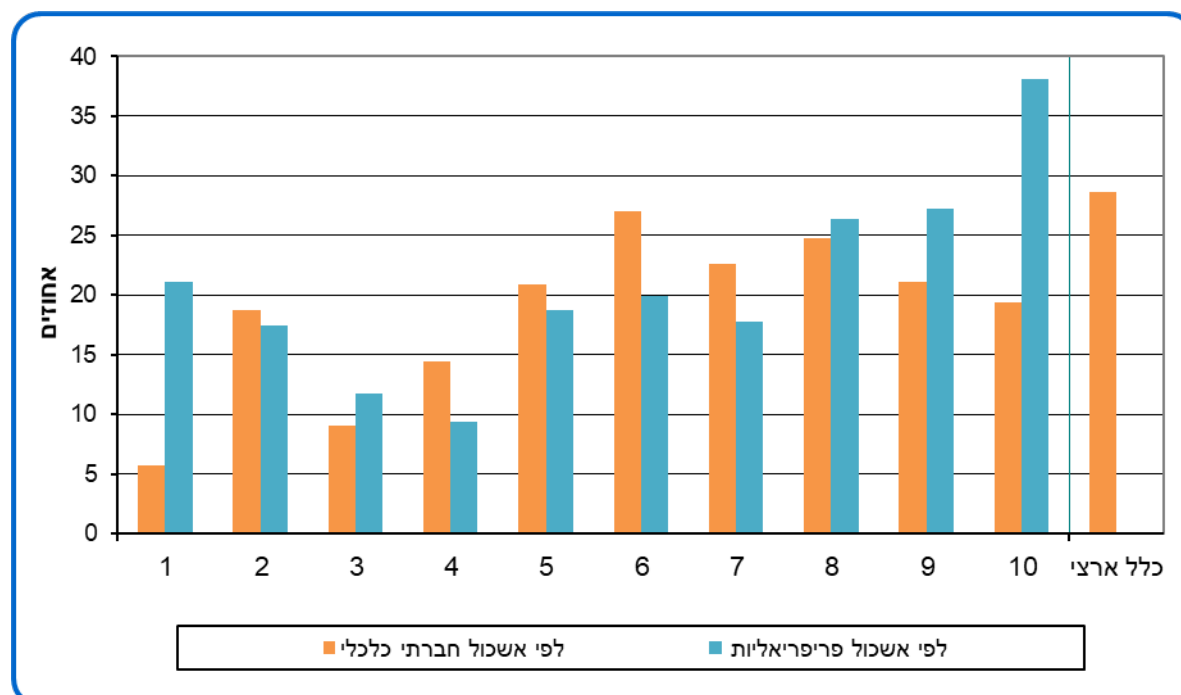
תרשים 7 - שכר ממוצע לחודש, לפי אשכול חברתי-כלכלי ומין, 2022



נשים משתכרות בממוצע 66% מהשכר הממוצע של גברים. ככל שרמת השכר עולה הפער גדל – מ-68% באשכול חברתי-כלכלי 1 עד 38% באשכול 10.

דירות בשכירות (בעריות ובמועצות המקומיות)

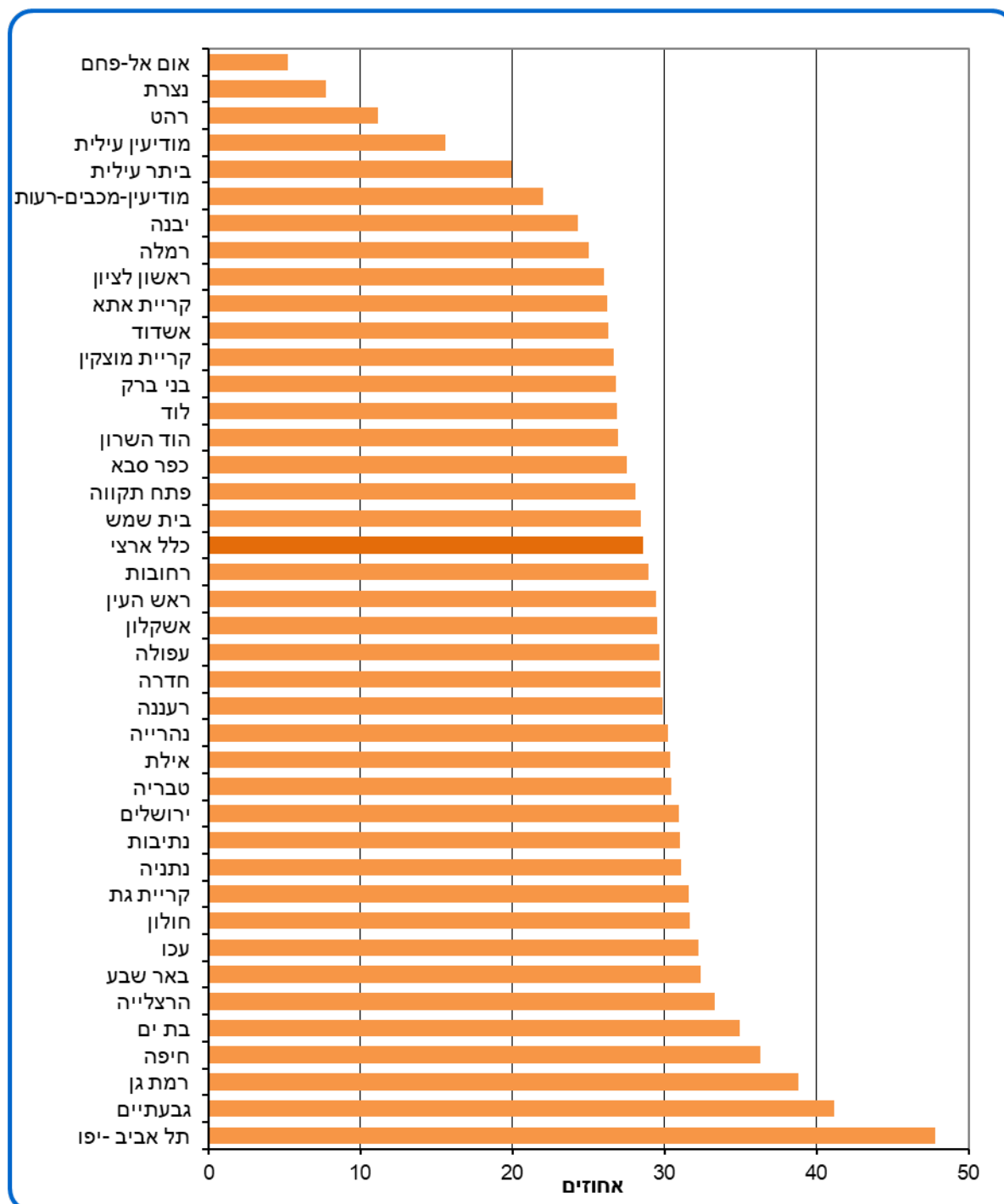
תרשים 8 - דירות בשכירות, לפי אשכולות פריפריאליות וחברתי-כלכלי, 2023



האחוז הגבוה של דירות בשכירות לפי מדד הפריפריאליות נמצא באשכול 10 הכולל את תל אביב-יפו והסביבה. לעומת זאת, האחוז הגבוה ביותר לפי המדד החברתי-כלכלי נמצא באשכול 6, הכולל ערים כמו קריית ביאליק (38.2%), נתניה (31.1%) ואילת (30.4%).

שלוש הרשויות עם האחוז הגבוה ביותר של דירות בשכירות הן מצפה רמון (56.7%), חריש (50.5%) ותל אביב-יפו (47.8%).

תרשים 9 - דירות בשכירות בערים שבהן 50,000 תושבים ויותר, 2023



אנשים עם מוגבלויות

בשנת 2023 היו 1,162,895 אנשים עם מוגבלויות² (12% מאוכלוסיית ישראלים). 33.1% מהם קיבלו גמלת סיעוד מהמוסד לביטוח לאומי. הרשויות עם האחוז הגבוה ביותר של אנשים עם מוגבלויות הן קריית ים (21.2%) וטבריה (19.7%).

לוח א - אנשים עם מוגבלויות, לפי סוג, אחוזים, 2023

סוג מוגבלות (1)	אחוז מכלל האנשים עם מוגבלויות בישראל	הרשות עם האחוז הגבוה ביותר	אחוז מכלל האנשים עם מוגבלויות עם מוגבלויות ברשות
לקויות ראייה	4.6	אום אל-פחם	11.2
לקויות שמיעה	5.0	סאג'ור	24.2
מוגבלות שכלית התפתחותית	2.8	מגדל	25.3
רצף אוטיסטי	5.9	בית שמש	23.8
מחלות כרוניות	25.8	ג'סר א-זרקא	39.1
מוגבלות פיזית	32.5	מזרעה	67.8
מוגבלות נפשית	20.8	יבנאל	39.6
סוגים אחרים של מוגבלות	7.2	קריית יערים	17.9
סוג מוגבלות לא ידוע	9.4	עילוט	21.2

(1) לאדם אחד יכולים להיות כמה סוגי מוגבלות

² מתוך מרשם אנשים עם מוגבלות של הלמ"ס. במרשם נכללים אנשים שעברו ועדות אבחון או ועדות רפואיות ומוסדות המדינה מכירים במוגבלותם (הכרה זמנית או קבועה) ו/או ניתנים להם שירותים או קצבאות בגין.

שירותים מוניציפליים

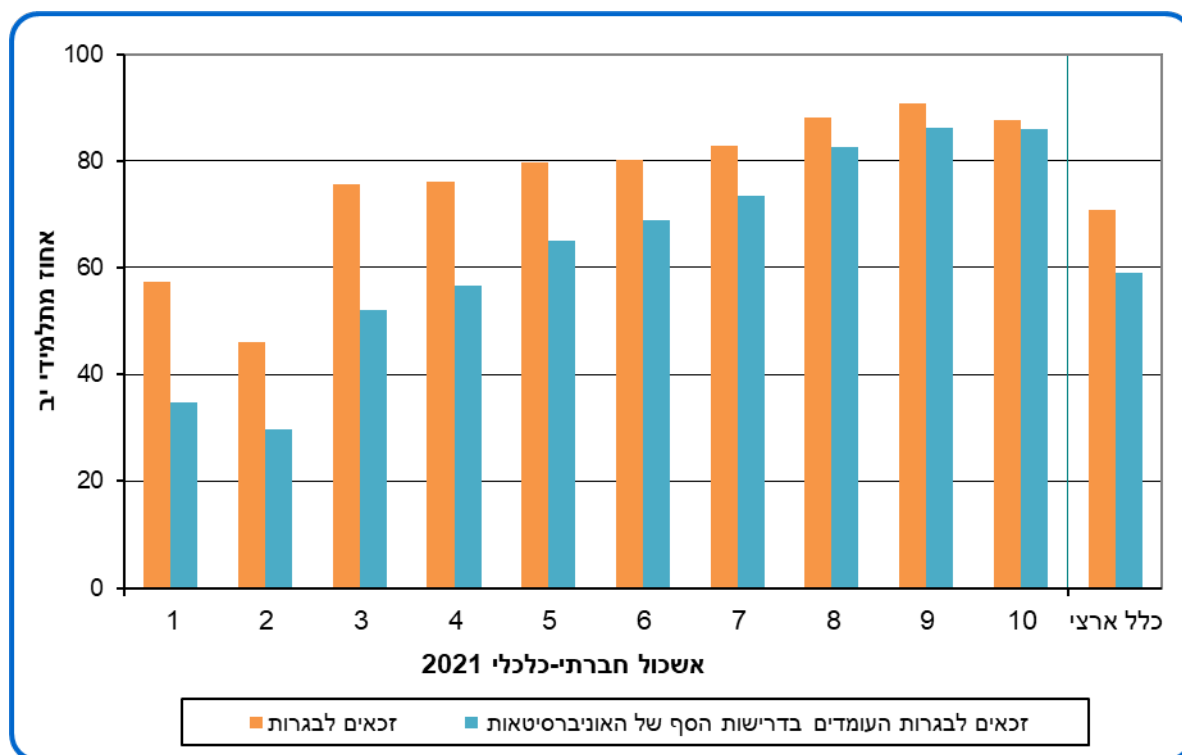
הרשויות המקומיות מספקות לתושביהן שירותים מוניציפליים במגוון תחומים: חינוך, רווחה, מים, תשתיות, תברואה, תרבות וספורט ועוד.

חינוך והשכלה

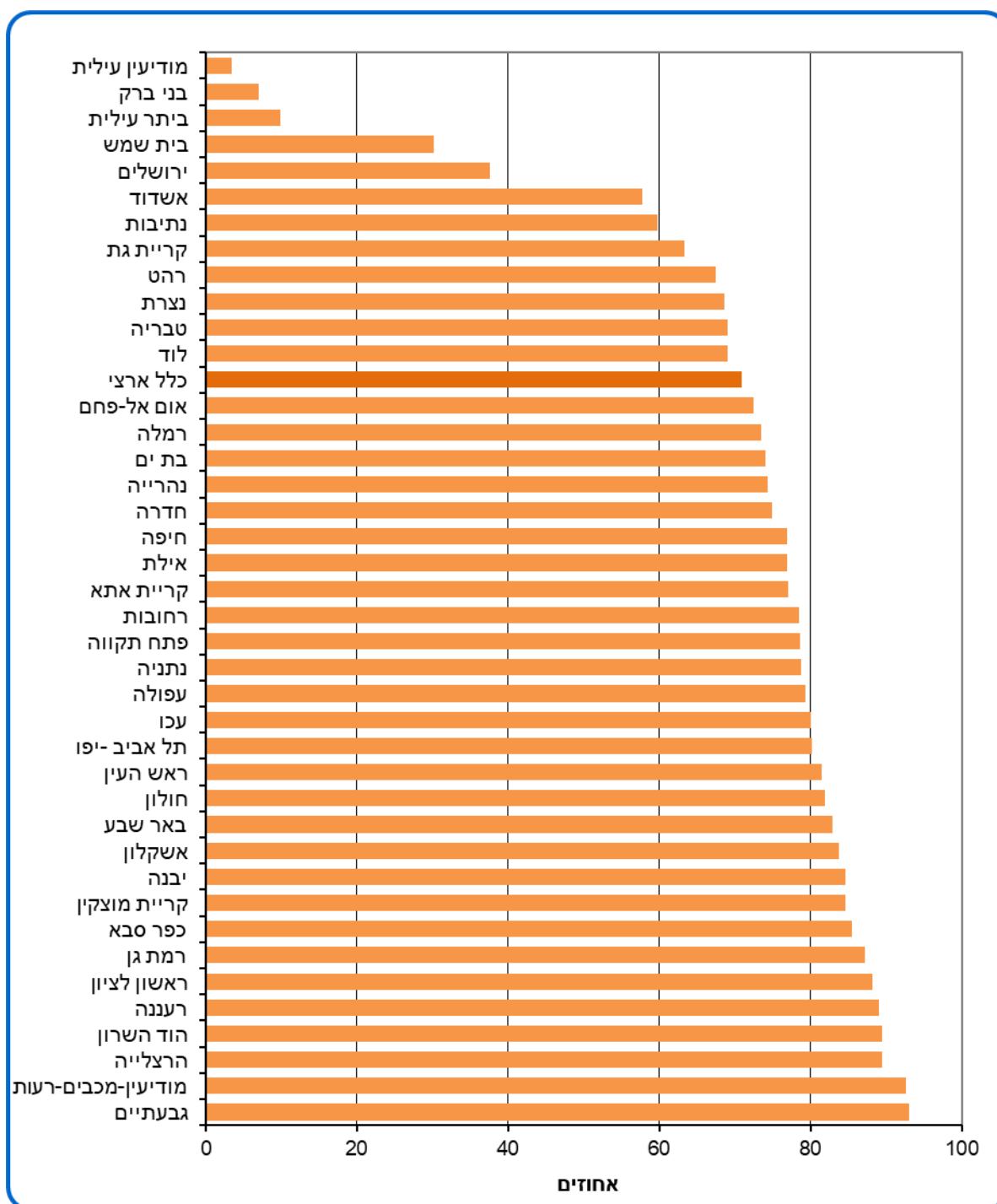
החינוך הוא שירות מוניציפלי מרכזי של הרשויות המקומיות. בשנת הלימודים תשפ"ג (2022/23) הפעילה מערכת החינוך היסודי והעל-יסודי 5,453 בתי ספר ובהם כ-81.1 אלף כיתות. בכיתות אלו למדו קרוב ל-2 מיליון תלמידים. הממוצע הארצי של תלמידים לכיתה בבתי ספר יסודיים עמד על 26.2 תלמידים.

אחד המדדים שלפיהם נבחנת איכות החינוך הוא אחוז הזכאים לתעודת בגרות מכלל תלמידי כיתות יב. בשנת תשפ"ג (2022/23) היה אחוז הזכאים הכלל-ארצי 70.9%. אחוז הזכאים במועצות האזוריות (82.4%) היה גבוה מאחוז הזכאים במועצות המקומיות (78.2%) ובעיריות (67.4%). נמצא כי ככל שהאשכול החברתי-כלכלי של הרשות המקומית גבוה יותר, כך אחוז הזכאים לבגרות ואחוז העומדים בדרישות הסף של האוניברסיטאות מכלל הזכאים לבגרות גבוהים יותר.

תרשים 10 - זכאים לתעודת בגרות, לפי אשכול חברתי-כלכלי, 2023



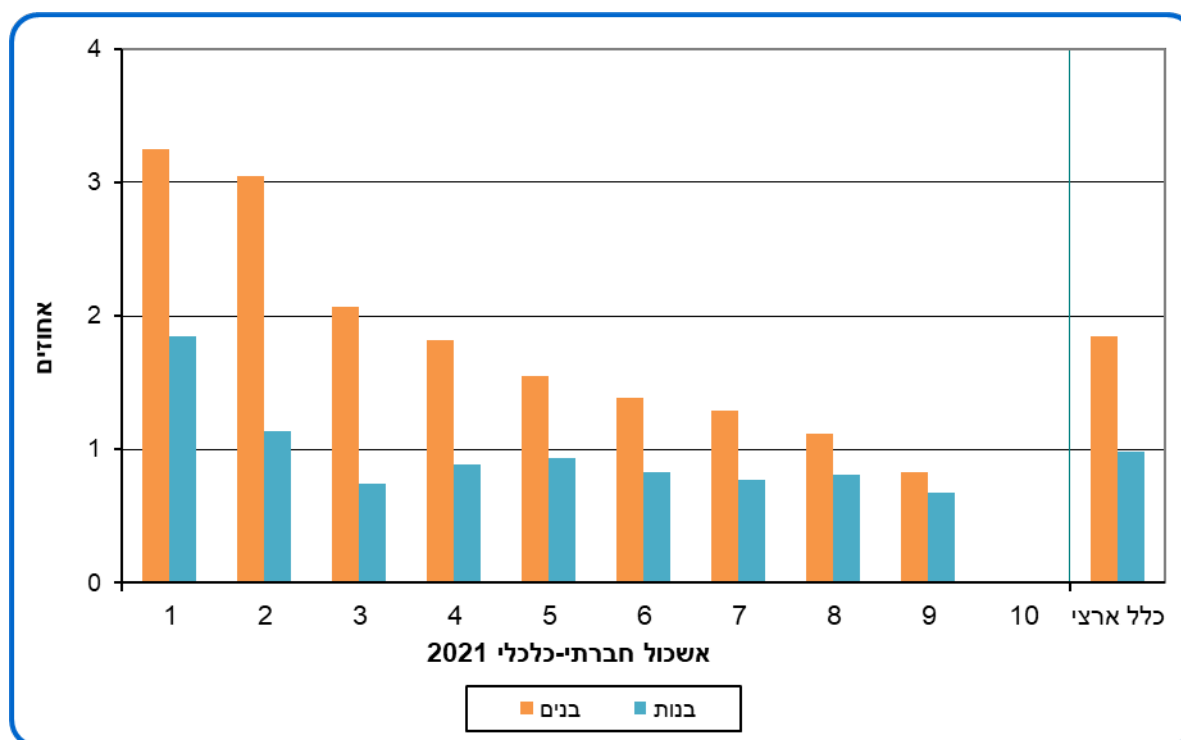
תרשים 11 - זכאים לתעודת בגרות בערים שבהן 50,000 תושבים ויותר, 2023



נשירת תלמידים

בשנת תשפ"ג (2022/23) 1.4% מתלמידי כיתות ז-יב (1.9% מהבנים ו-1.0% מהבנות) נשרו ממערכת החינוך ולא עברו ללמוד במסגרות לימוד חלופיות כלל-ארציות. בדרך כלל שיעור הנושרים ממסגרות לימוד נמוך יותר, ככל שהאשכול החברתי-כלכלי גבוה יותר. עם זאת, ברשויות באשכול 10 (הכולל את סביון ואת כפר שמריהו) שיעור הנושרים גבוה יחסית – 2.2% (בגלל מיעוט המקרים לא ניתן לפרסם פירוט לפי מין ולכן אשכול זה אינו מופיע בתרשים).

תרשים 12 - תלמידי כיתות ז-יב שנשרו ולא עברו ללמוד במסגרות לימוד חלופיות, לפי אשכול חברתי-כלכלי ומין, 2023

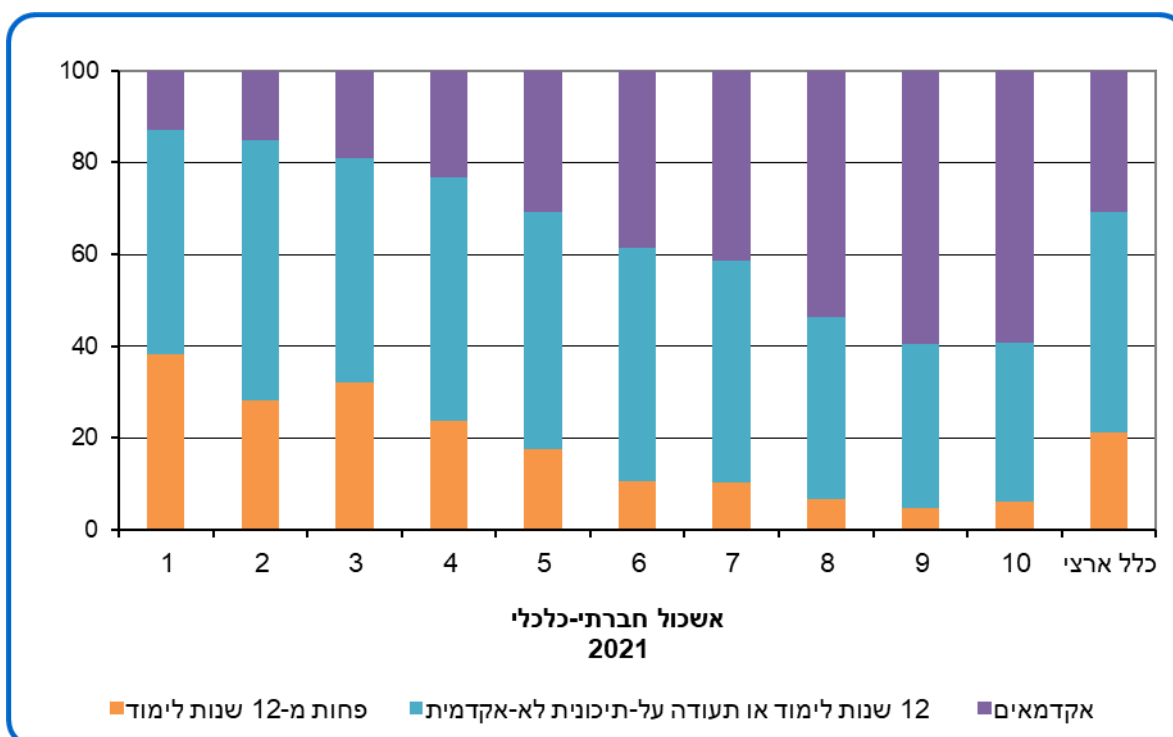


השכלה גבוהה

מכלל מסיימי כיתות יב בשנת 2016, אחוז הנכנסים להשכלה גבוהה בתוך 8 שנים היה 35.6% (לעומת 36.1% בשנה הקודמת).

בשנת 2024 13.7% מכלל בני 20–25 היו סטודנטים במוסדות להשכלה גבוהה, ו-31.2% מכלל בני 35–55 היו בעלי תואר אקדמי ממוסדות להשכלה גבוהה. השיעור הגבוה ביותר של בעלי תואר אקדמי נמצא באלקנה (74.2%). השיעורים בשלוש הערים הגדולות היו: 47.9% בתל אביב-יפו, 35.4% בחיפה ו-17.7% בירושלים. נמצאה התאמה בין הרמה החברתית-כלכלית של הרשות לבין רמת ההשכלה שלה, בעיקר ברמת ההשכלה הנמוכה (השכלה נמוכה מסיום בית ספר תיכון) והגבוהה (תואר אקדמי).

תרשים 13 - רמת השכלה מכלל בני 25–65, לפי אשכול חברתי-כלכלי, 2022



רווחה

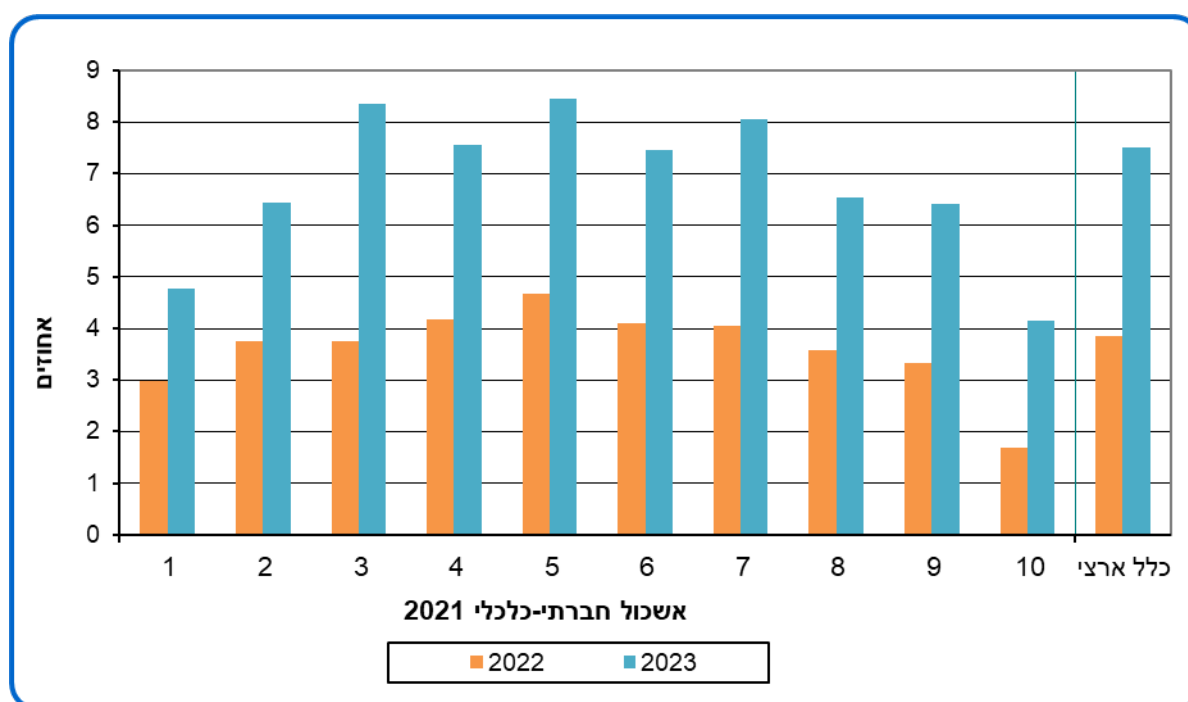
שירותי הרווחה שהמוסד לביטוח לאומי מספק ברשויות המקומיות כוללים מתן קצבת ילדים, קצבת זקנה, גמלת הבטחת הכנסה, דמי אבטלה ועוד.

מקבלי דמי אבטלה

שיעור מקבלי דמי אבטלה בקרב בני 20–67 בשנת 2023 עלה ל-7.5% (לעומת 3.9% בשנת 2022). הרשויות עם האחוז הגבוה ביותר של מקבלי דמי אבטלה הן ע'ג'ר (30.5%), המועצה האזורית זבולון (26.5%) וקריית שמונה (19.9%).

תרשים 14 - ממוצע חודשי של מקבלי דמי אבטלה בקרב בני 20–67, לפי אשכול חברתי-כלכלי,

2023–2022



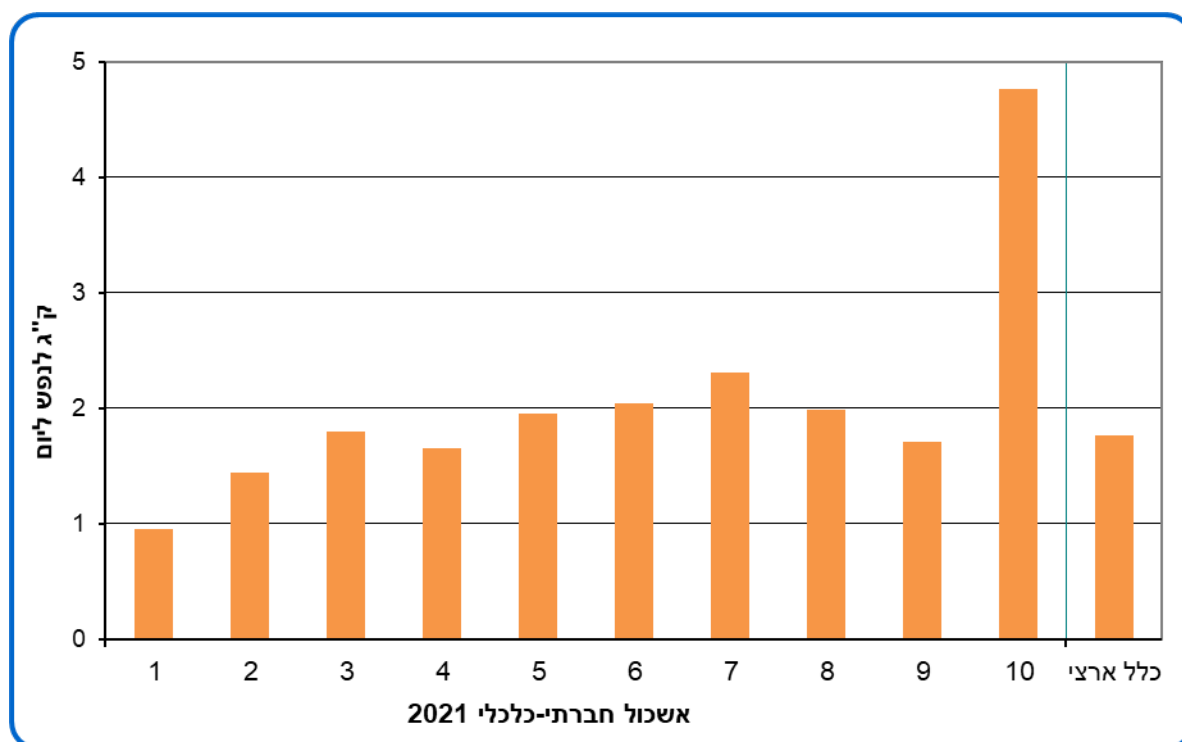
מים

הרשויות המקומיות מספקות מים לתושבים ולעסקים באופן ישיר או באמצעות תאגידי המים. בשנת 2023 צריכת המים למגורים בעיריות ובמועצות המקומיות הייתה 53.6 מ"ק לנפש, בדומה לשנה הקודמת. צריכה רבה של מים נמדדת בדרך כלל ברשויות מקומיות שהרמה החברתית-כלכלית שלהן גבוהה.

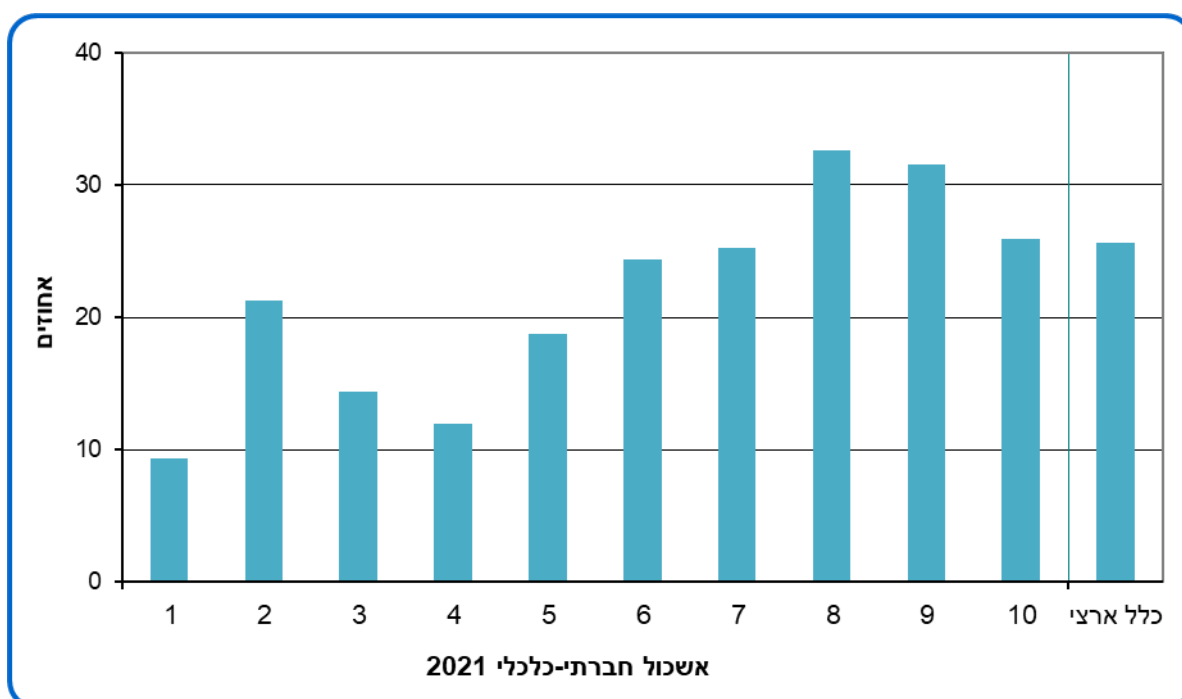
תברואה

הרשויות המקומיות מספקות גם שירותי תברואה לתושבים ולעסקים, ובהם איסוף פסולת מוצקה ביתית ומסחרית וגזם. בשנת 2023 יוצרו ברמה הכלל-ארצית 1.8 ק"ג של פסולת לנפש ליום – 6.3 מיליון טונות של פסולת בסך הכל. הכמות הגדולה ביותר של פסולת נמדדה במועצות האזוריות – 2.1 ק"ג לנפש ליום, לעומת 1.7 ק"ג לנפש ליום בעיריות ובמועצות המקומיות. פסולת בכמות גדולה נמדדת בדרך כלל ברשויות מקומיות שהרמה החברתית-כלכלית שלהן גבוהה (כמו בצריכת המים) או ברשויות מקומיות שיש בהן פעילות מסחרית ותיירותית רבה ביחס לגודל האוכלוסייה (3.5 ק"ג לנפש ליום באילת ו-2.4 ק"ג לנפש ליום בתל אביב-יפו). בשנת 2023 אחוז הפסולת הממוחזרת ברמה הכלל-ארצית היה 25.6%. במועצות האזוריות נמצא האחוז הגבוה ביותר של פסולת ממוחזרת (31.1%), ואחריהן בעיריות (26.0%) ובמועצות המקומיות (18.5%). אחוז הפסולת הממוחזרת ברשויות המקומיות גבוה יותר ככל שהאשכול החברתי-כלכלי גבוה יותר. הרשויות באשכולות 8–10 מחזרו פסולת פי 1.2 מהממוצע הכלל-ארצי. כמות הפסולת לנפש ליום ברשויות באשכול 10 הייתה גבוהה פי 2.7 מהממוצע הכלל-ארצי.

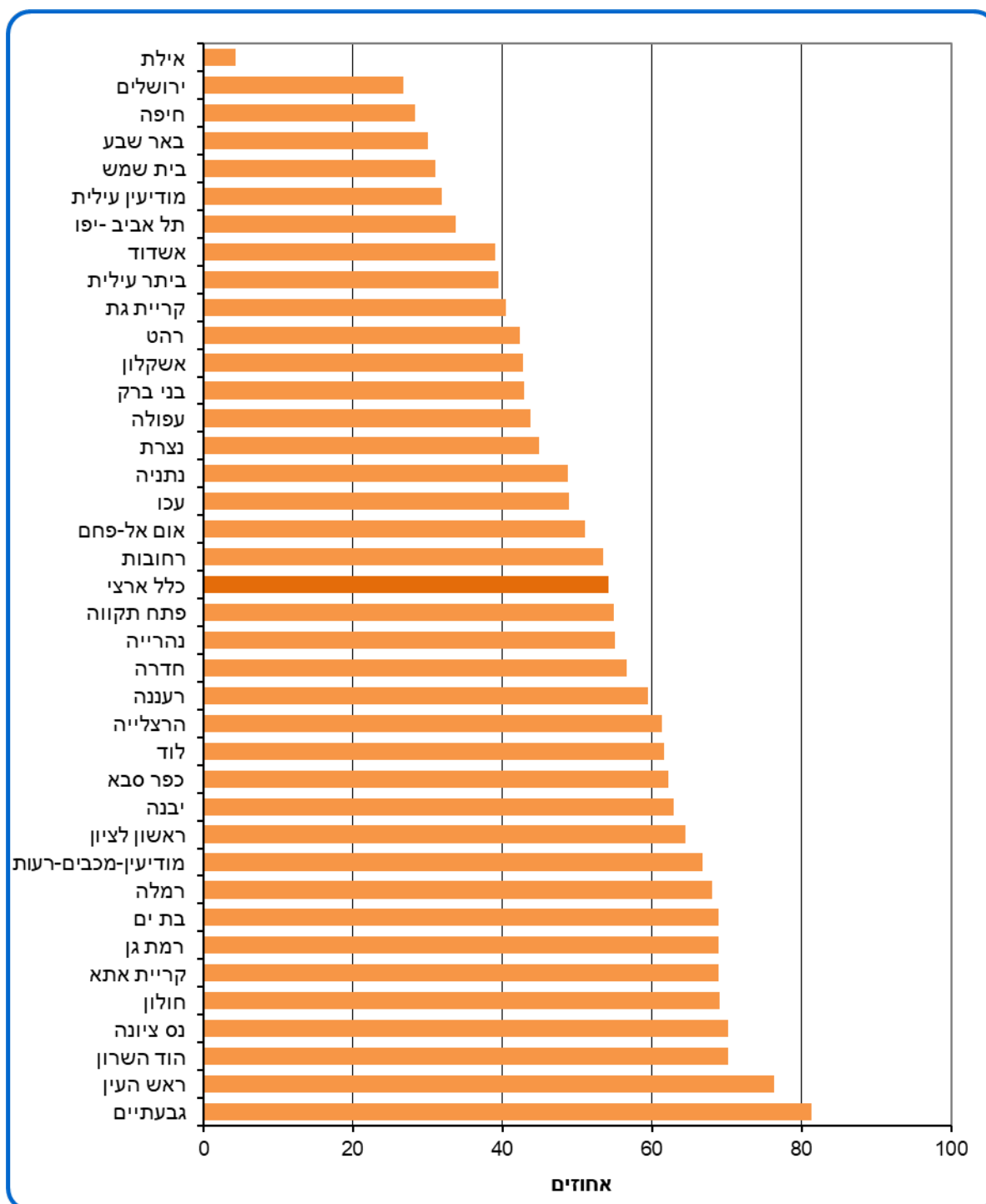
תרשים 15 - ממוצע פסולת לנפש ליום, לפי אשכול חברתי-כלכלי, 2023



תרשים 16 - פסולת ממוחזרת, לפי אשכול חברתי-כלכלי, 2023



תרשים 17 - מועסקים מחוץ ליישוב המגורים בערים שבהן 50,000 תושבים ויותר, 2023



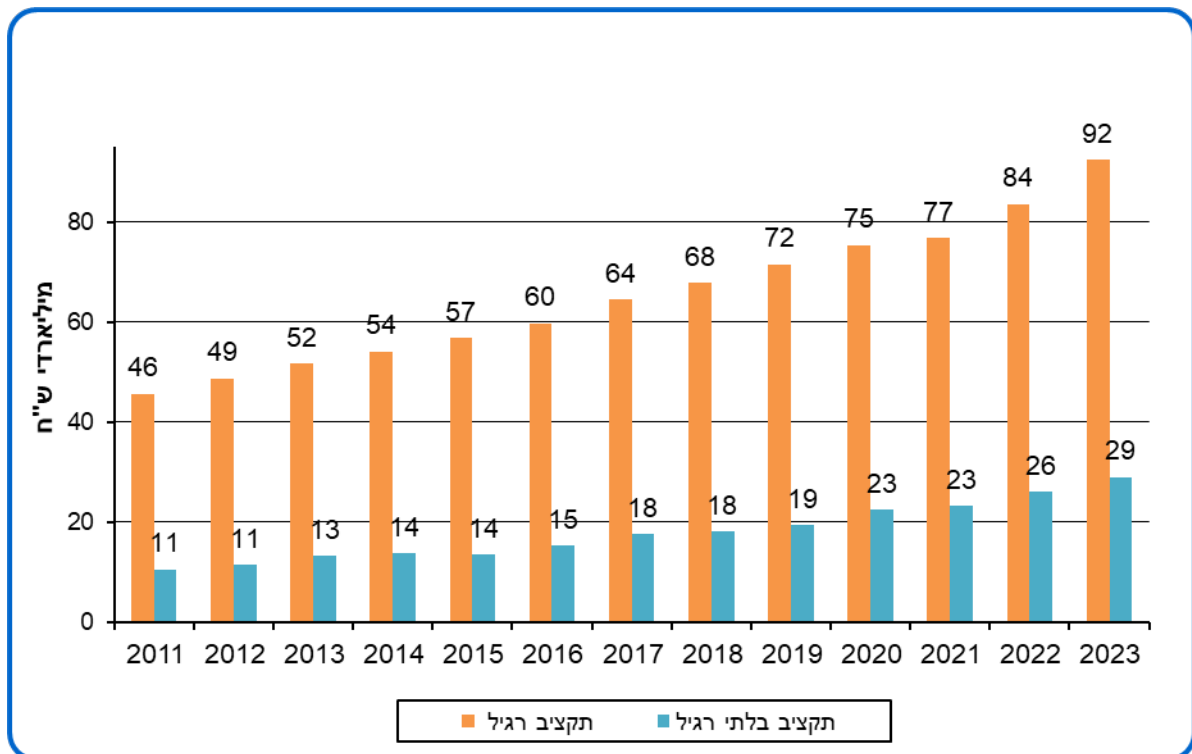
נתונים כספיים נבחרים של הרשויות המקומיות

כדי לספק שירותים מוניציפליים לתושבים ולעסקים שבתחומן, הרשויות המקומיות מנהלות תקציב. התקציב הרגיל מיועד לניהול השוטף, ואילו התקציב הבלתי רגיל מיועד למימון פעילויות פיתוח (מיזמים). התקציב הרגיל והתקציב הבלתי רגיל כוללים מרכיב של תקבולים ומרכיב של תשלומים.

תקבולים

בשנת 2023 הסתכמו תקבולי הרשויות המקומיות ב-121.4 מיליארד ש"ח, עלייה ריאלית של 6.4% לעומת שנת 2022. 92.4 מיליארד ש"ח התקבלו בתקציב הרגיל, ו-29 מיליארד ש"ח בתקציב הבלתי רגיל. מתוך סך התקבולים, 92.8 מיליארד ש"ח התקבלו בערירות (76.4%), 13.2 מיליארד ש"ח התקבלו במועצות המקומיות (10.9%), ו-15.4 מיליארד ש"ח התקבלו במועצות האזוריות (12.7%).

תרשים 18 - תקבולי הרשויות המקומיות בתקציב הרגיל ובתקציב הבלתי רגיל, 2023-2011

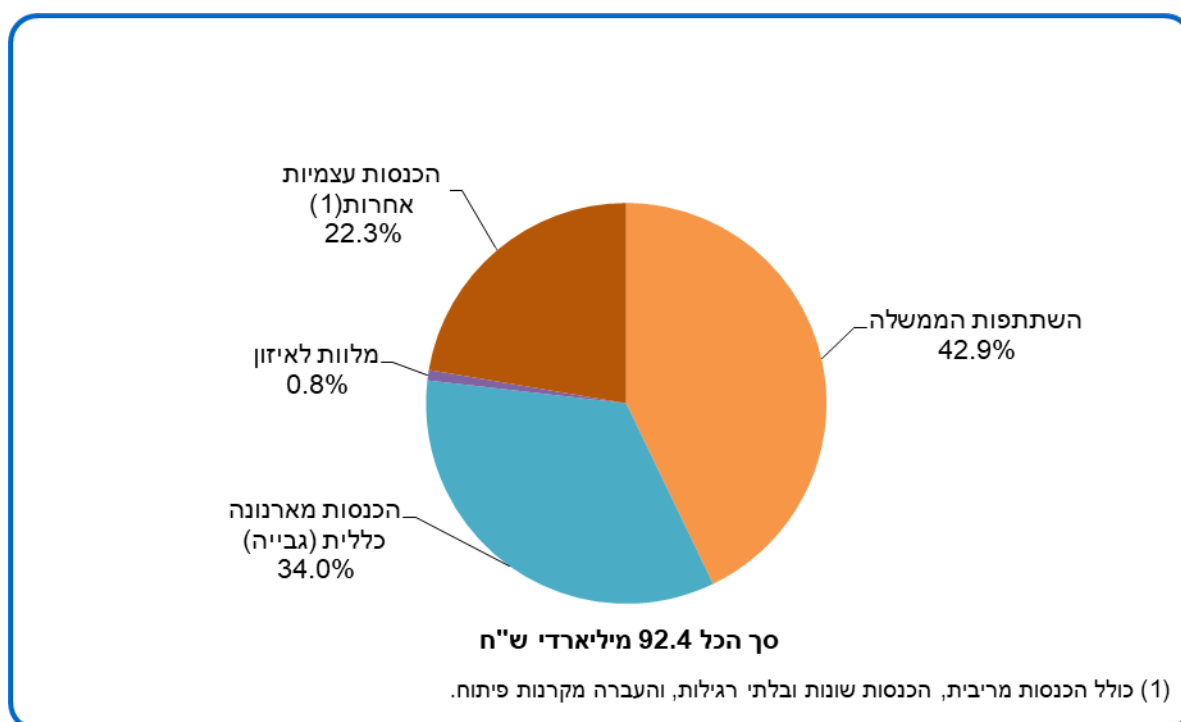


תקציב רגיל

בשנת 2023 הסתכמו תקבולי הרשויות המקומיות בתקציב הרגיל ב-92.4 מיליארד ש"ח, עלייה ריאלית של 6.1% לעומת שנת 2022 (שבה נרשמה עלייה ריאלית של 2.2%).

העלייה בתקבולים מורכבת מעלייה של 1.9% בהכנסות העצמיות ומעלייה של 10.7% בהשתתפות הממשלה. תקבולי הרשויות המקומיות בתקציב הרגיל כוללים בעיקר הכנסות עצמיות והכנסות מהשתתפות הממשלה. בהכנסות העצמיות של הרשויות נכללות הכנסות מארנונה כללית (ארנונה למגורים וארנונה לא-למגורים), מאגרות ודמי שירותים, מהיטלים, מקנסות, מהשתתפות בעלי נכסים ומוסדות ועוד.

תרשים 19 - תקבולי הרשויות המקומיות בתקציב הרגיל, לפי מקור, 2023



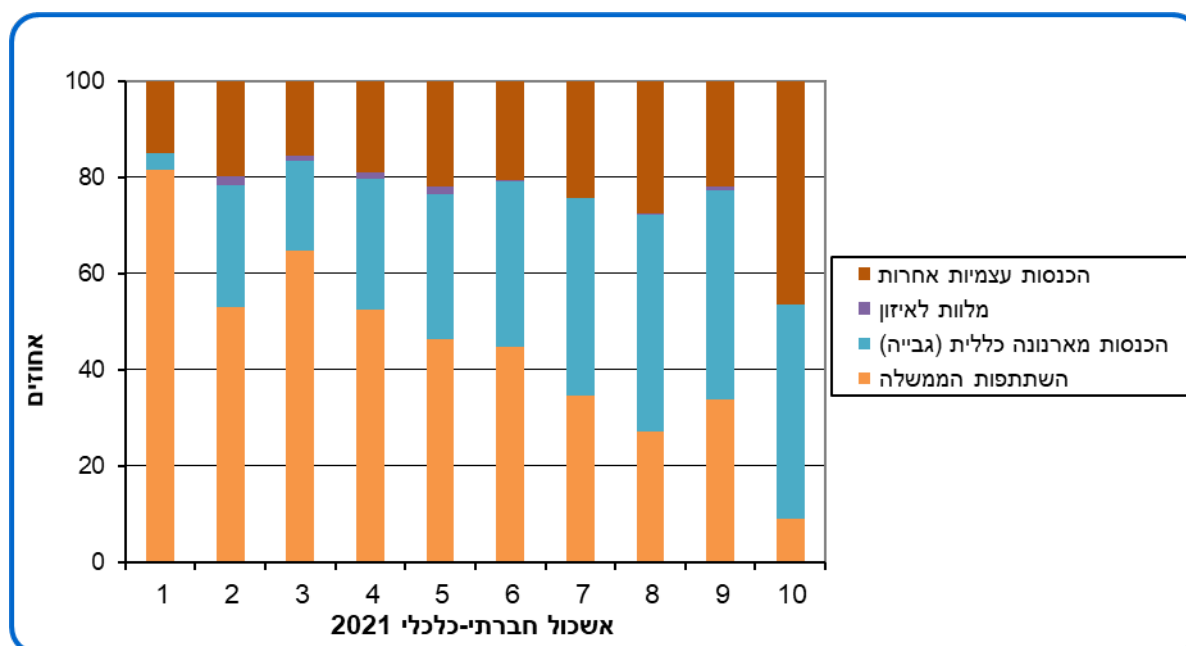
בשנת 2023 הארנונה הכללית שנגבתה הייתה 34.0% מסך ההכנסות בתקציב הרגיל של הרשויות המקומיות, לעומת 37.2% בשנת 2022. ההכנסה הממוצעת מגביית ארנונה כללית לנפש הייתה 3,192 ש"ח. בסך ההכנסה מגביית ארנונה חלה עלייה ריאלית של 3.4% לעומת שנת 2022.

יחס הגבייה מכלל החיובים למגורים הוא היחס בין תקבולים בפועל מארנונה למגורים (גבייה) לבין דרישות לתשלום ארנונה למגורים (חיוב) שנצברו עד לסוף השנה, כולל חיובים בגין שנים קודמות שטרם נגבו. בשנת 2023 יחס הגבייה מכלל החיובים למגורים היה 74.5%, נמוך יותר מהיחס בשנת 2022 (76.5%).

יחס הגבייה בשנת 2023 מהחיוב באותה שנה (ללא חיובים משנים קודמות, פטורים והנחות) היה 68.6%. בשנת 2023 גביית הארנונה לא-למגורים (54.7% מסך הארנונה הכללית) הייתה 1,747 ש"ח לנפש בממוצע. ההכנסות מהשתתפות הממשלה בשנת 2023 הסתכמו ב-39.6 מיליארד ש"ח, עלייה ריאלית של 10.7% לעומת שנת 2022 (שבה נרשמה ירידה ריאלית של 1.1%).

ככל שהאשכול החברתי-כלכלי גבוה יותר, כך ההכנסות מהשתתפות הממשלה נמוכות יותר.

תרשים 20 - תקבולי הרשויות המקומיות בתקציב הרגיל, לפי מקור ואשכול חברתי-כלכלי, 2023

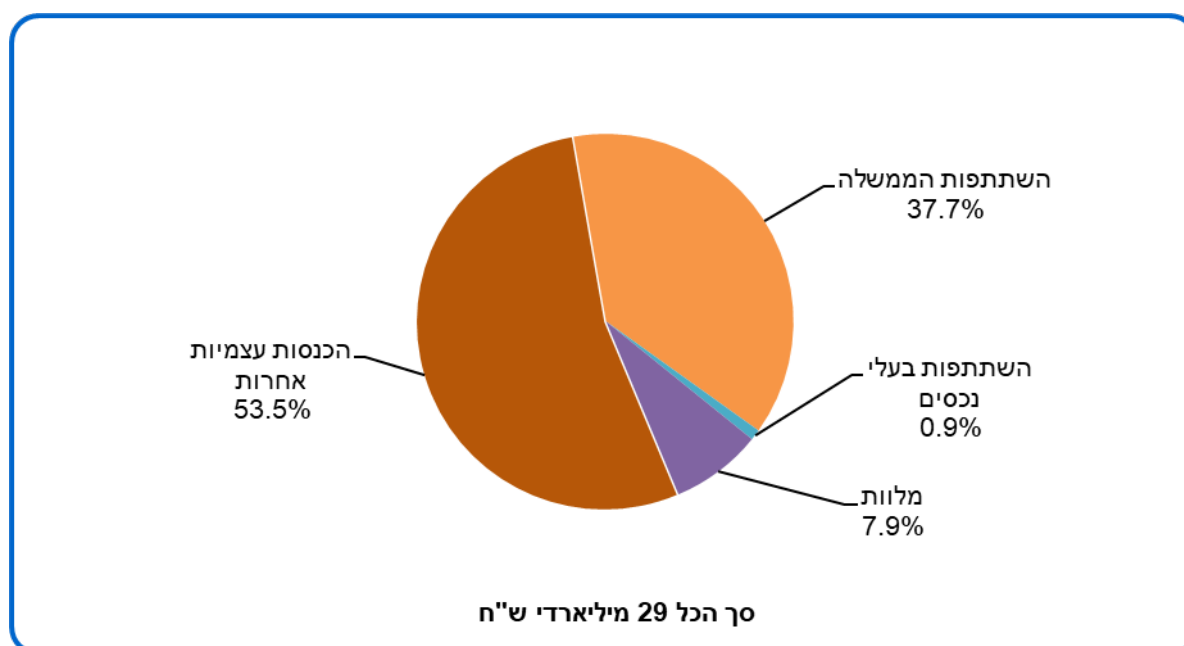


תקציב בלתי רגיל

בשנת 2023 הסתכמו תקבולי הרשויות המקומיות בתקציב הבלתי רגיל ב-29 מיליארד ש"ח, עלייה ריאלית של 7.2% לעומת שנת 2022 (שבה נרשמה עלייה ריאלית של 5.3%).

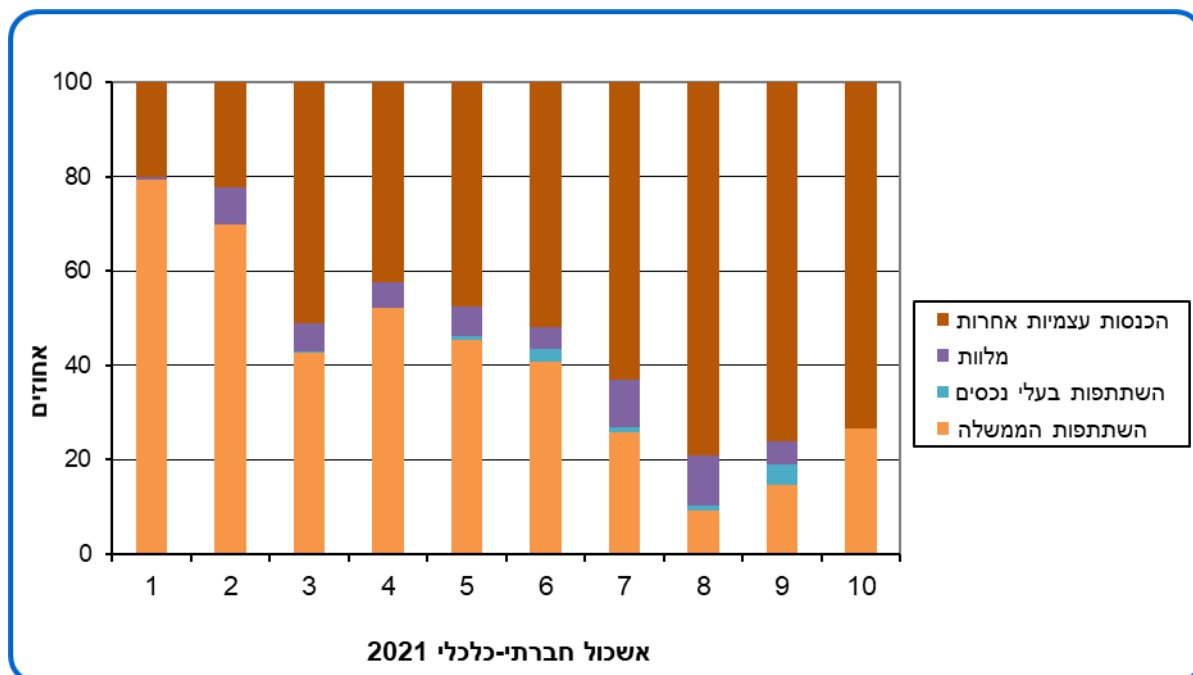
תקבולי הרשויות המקומיות בתקציב הבלתי רגיל כוללים בעיקר הכנסות עצמיות והכנסות מהשתתפות הממשלה.

תרשים 21 - תקבולי הרשויות המקומיות בתקציב הבלתי רגיל, לפי מקור, 2023



כמו בתקציב הרגיל, גם בתקציב הבלתי רגיל ככל שהאשכול החברתי-כלכלי גבוה יותר, כך ההכנסות מהשתתפות הממשלה נמוכות יותר.

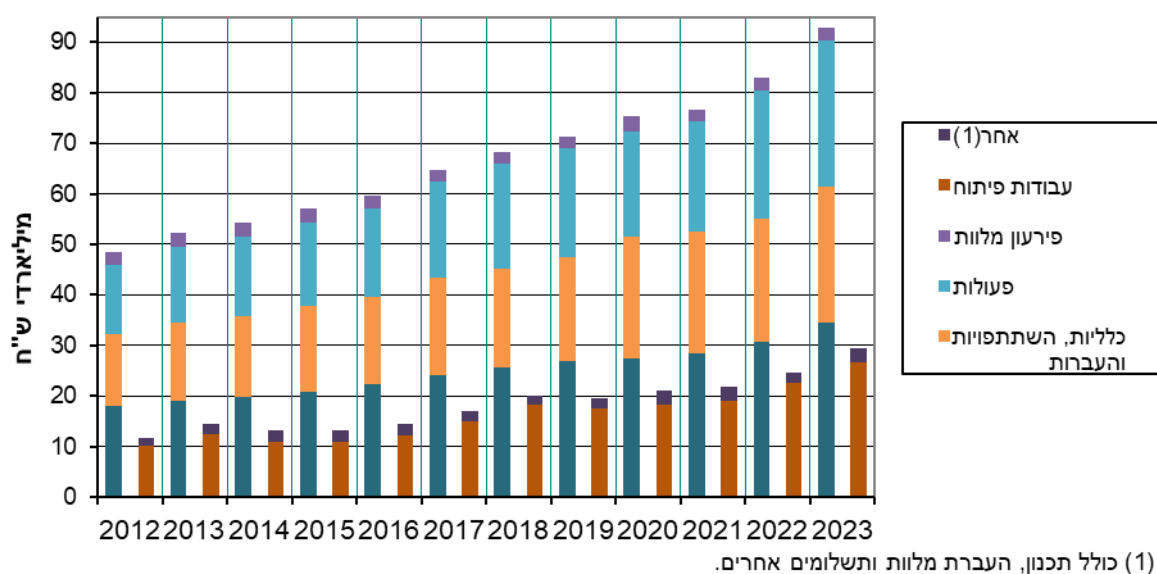
תרשים 22 - תקבולי הרשויות המקומיות בתקציב הבלתי רגיל, לפי מקור ואשכול חברתי-כלכלי, 2023



תשלומים

בשנת 2023 הסתכמו תשלומי הרשויות המקומיות ב-122.5 מיליארד ש"ח, עלייה ריאלית של 8.5% לעומת שנת 2022. 93 מיליארד ש"ח שולמו בתקציב הרגיל, ו-29.5 מיליארד ש"ח בתקציב הבלתי רגיל. מתוך סך התשלומים, 93.6 מיליארד ש"ח היו תשלומים של העיריות (76.5%), 13.5 מיליארד ש"ח – של המועצות המקומיות (11.0%), ו-15.3 מיליארד ש"ח – של המועצות האזוריות (12.5%).

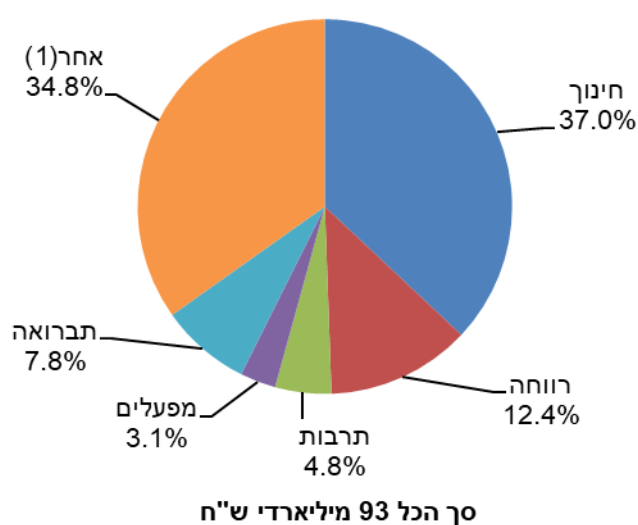
תרשים 23 - תשלומי הרשויות המקומיות בתקציב הרגיל ובתקציב הבלתי רגיל, 2012-2023



תקציב רגיל

בשנת 2023 הסתכמו תשלומי הרשויות המקומיות בתקציב הרגיל ב-93 מיליארד ש"ח, והם היו 75.9% מסך התקציב. בשנה זו בסך התשלומים בתקציב הרגיל חלה עלייה ריאלית של 6.6% לעומת שנת 2022. בבחינה של סך התשלומים בתקציב הרגיל לפי מעמד מוניציפלי, ניתן לראות כי בעיריות חלה עלייה ריאלית של 6.5%, במועצות המקומיות – עלייה ריאלית של 6.6%, ובמועצות האזוריות – עלייה ריאלית של 7.6%.

תרשים 24 - תשלומי הרשויות המקומיות בתקציב הרגיל, לפי תחום, 2023

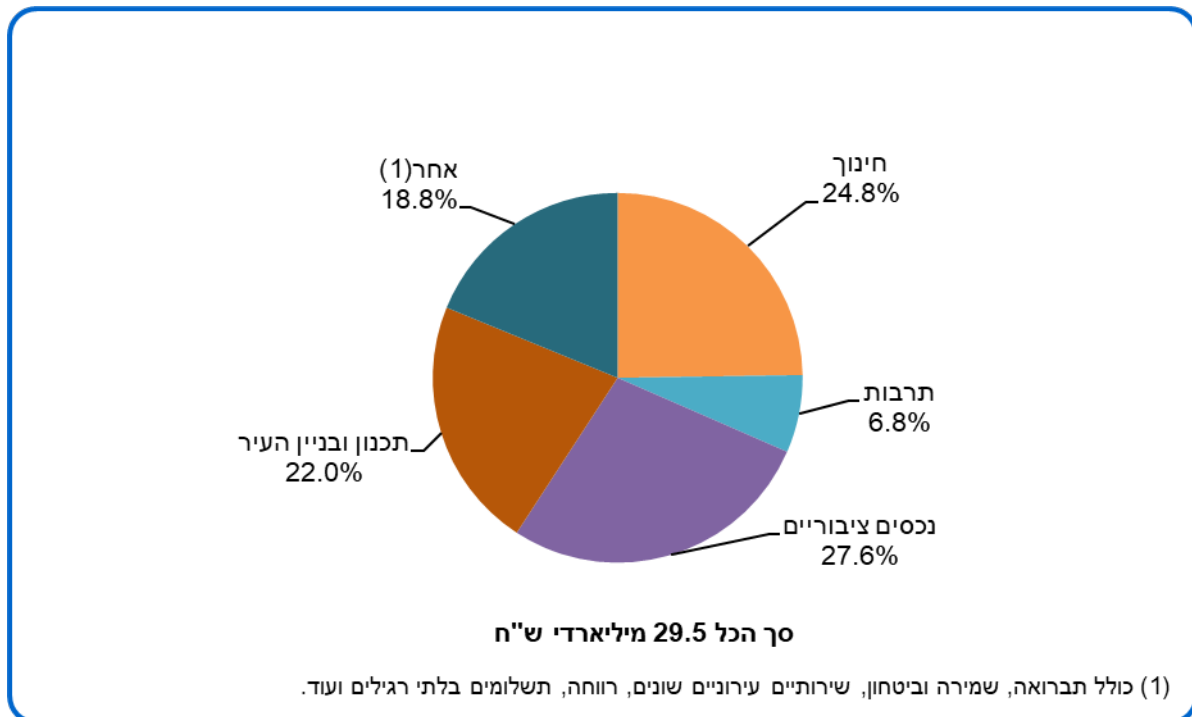


(1) כולל הנהלה וכלליות, נכסים ציבוריים, שירותים עירוניים שונים, תשלומים בלתי רגילים ועוד.

תקציב בלתי רגיל

בשנת 2023 הסתכמו תשלומי הרשויות המקומיות בתקציב הבלתי רגיל ב-29.5 מיליארד ש"ח, והם היו 24.1% מסך התקציב. בשנה זו בסך התשלומים בתקציב הבלתי רגיל חלה עלייה ריאלית של 14.9% לעומת שנת 2022. בבחינה של סך התשלומים בתקציב הבלתי רגיל לפי מעמד מוניציפלי, ניתן לראות כי בעיריות חלה עלייה ריאלית של 17.9%, במועצות המקומיות – ירידה ריאלית של 1% ובמועצות האזוריות – ירידה ריאלית של 6.9%.

תרשים 25 - תשלומי הרשויות המקומיות בתקציב הבלתי רגיל, לפי תחום, 2023



עודף / גירעון

ההפרש בין סך התקבולים (כולל מלוות) לבין סך התשלומים (כולל פירעון מלוות) נקרא "עודף תקציבי" או "גירעון תקציבי". בשנת 2023 נרשם בתקציב הרגיל גירעון תקציבי של 537.8 מיליון ש"ח, לעומת גירעון של 68.2 מיליון ש"ח בשנת 2022 ועודף של 319.3 מיליון ש"ח בשנת 2021. ב-143 רשויות מקומיות נרשם עודף תקציבי, ואילו ב-109 רשויות מקומיות נרשם גירעון תקציבי וב-5 רשויות נרשם איזון בין הכנסות והוצאות.

עומס מלוות

בשנת 2023 הסתכמו עומס המלוות (חוב) ברשויות המקומיות ב-17.2 מיליארד ש"ח. מתוך סך עומס המלוות, 13.7 מיליארד ש"ח היו של העיריות (79.8%), 1.4 מיליארד ש"ח – של המועצות המקומיות (8.4%), ו-2 מיליארד ש"ח – של המועצות האזוריות (11.9%).